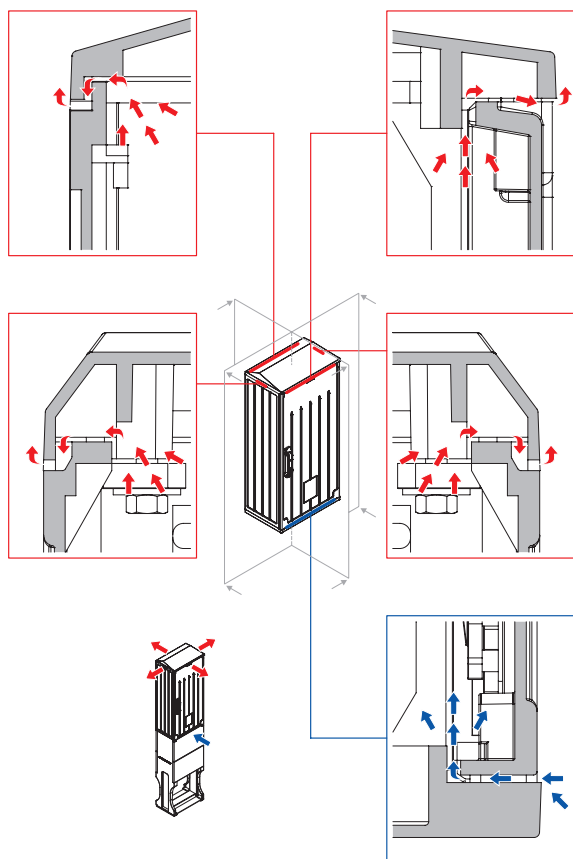
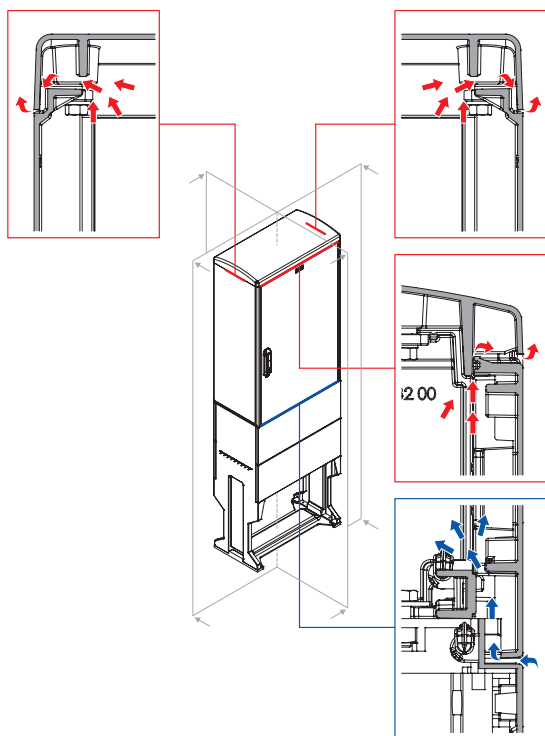


i - Systém ventilace rozváděčů



S, O, R



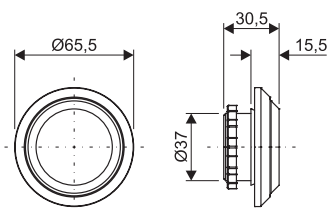
T (DIN)



i - Prvky DA pro zajištění ventilace vzduchu a DD odvodu vlhkosti



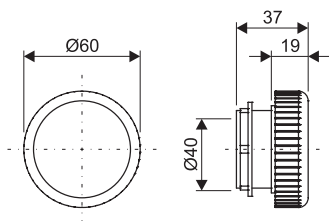
DA 084 (IP55)



Specifikace	
otvor ve stěně rozváděče	Ø 37 ¹
utahovací moment	5 Nm (10Nm max.)
materiál	plast, barva světle šedá
filtr	-
přívod vzduchu	ok. 1,5 cm ²
stupeň krytí	IP55



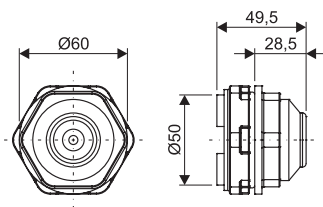
DA 284 (IP66)



Specifikace	
otvor ve stěně rozváděče	Ø 40,5 ^{+0,5}
utahovací moment	5 Nm (10 Nm max.)
materiál	plast, barva světle šedá
filtr	semipermeabilní membrána
přívod vzduchu	1200 l/h při roz. tlaků min. 70 mbar
stupeň krytí	IP66



DD 084 (IP66)

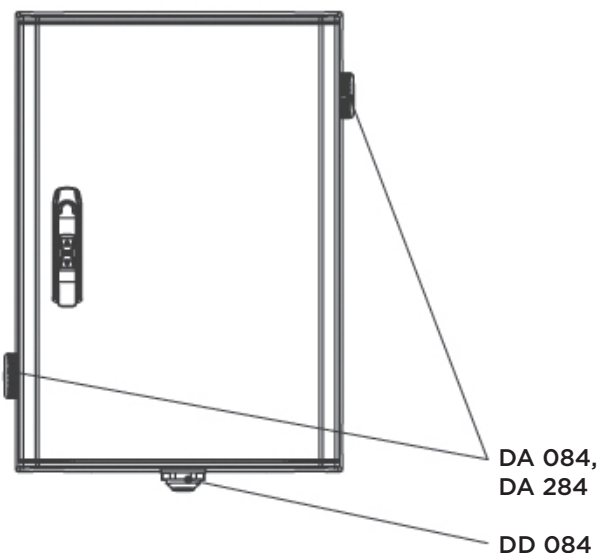


Specifikace	
otvor ve stěně rozváděče	Ø 50,5 ^{+0,5}
utahovací moment	6 Nm max.
materiál	plast, barva tmavě šedá
přívod vzduchu	ok. 200 ml/h výška vodního sloupce 5 mm
stupeň krytí	IP66

HYDRA, LILA



Příklad montáže prvků



Montážní návody a pokyny pro výrobky ESTA, spol. s r.o. uvedené v katalogu skříní

Bezpečnostní opatření:

Organizace, která provádí montáž, je povinná po dohodě s odběratelem stanovit pro jednotlivé práce podle jejich povahy pracovní postupy tak, aby montáž byla bezpečná. Provozovatel je povinen prověřovat řízením a prováděním montáže skříní pracovníky s odbornou způsobilostí podle vyhl. ČÚBP a ČBÚ č. 50/1978 Sb. ve znění vyhl. 98/1982 Sb. Nejde-li o pracovní četou, vedenou řádně ustanoveným vedoucím četou, ale o pracovní skupinu, je povinen mistr nebo vedoucí četou pověřit jednoho z pracovníků skupiny řízením a dozorem podle pokynů. Při práci je nutno respektovat bezpečnostní předpisy a ustanovení dle platných ČSN. Před započítím elektromontážních prací musí být pracovní četa seznámena se zásadami bezpečnosti práce, prohlídkou pracoviště, potřebná technická zařízení a další pracovní pomůcky.

Počet pracovních etap a složení pracovní čety:

Plastové skříně se montují ve dvou pracovních etapách. V první etapě se osadí skříně do výklenku ve zdi nebo se připevní na sloup případně osadí podstavec. Ve druhé etapě se při kompletaci zapojí přívodní a vývodní kabely spolu s dalším nezbytným příslušenstvím jako ovládací kabely, signalizace apod. Pracovní četou tvoří nejméně dva pracovníci.

Montážní postup skříní

Montážní postup při zabudování vestavných skříní do zdi.../NV

Vestavné plastové skříně jsou určeny pro zabudování do zdi domu, případně do volně stojících zděných pilířů. Před montáží skříní do zdi musí být připraveny a vyčištěny výklenky. Skříňka se umísťuje dle ČSN 33 3320 ED.2 na veřejně přístupném místě při kabelové přípojce 0,6m nad definitivní rovinu terénu. Před montáží se vysadí dveře skříně a překontrolují se rozměry výklenku. Po zhotovení příslušného otvoru odstraníme suť a prach a podklad dobře navlhčíme. Skříň usadíme do otvoru tak, aby límeček skříně lícovale s povrchem zdiva, vyrovnáme ji do vodováhy a zaklínujeme.

Pokud je součástí skříně i kryt kabelového prostoru, usadíme skříň tak, aby spodní hrana krytu kabelového prostoru byla dostatečně zakryta pod terémem. Skříň v tomto případě usazujeme i s krytem kabelového prostoru.

Nyní skříň zazdíme vápenocementovou maltou nebo upevníme ve zdi pomocí montážní pěny. S montážní pěnou pracujeme dle návodu výrobce. Abychom zabránili deformacím skříně je vhodné aplikovat montážní pěnu především v rozích skříně. Po zatuhnutí přebytečnou pěnu odřízneme. V případě hořlavého zateplovacího materiálu odlišného od třídy reakce na oheň A1 je nutné okolo rozváděče instalovat nehořlavou, tepelně izolační desku tloušťky min. 10mm třídy reakce na oheň A1. Narušenou omítku okolo límce skříně zapravíme.

Montáž skříní na stěnu (na zed').../NN

V případě, že není možné zvolit montáž na zazdění nebo do pilíře, provedeme montáž na stěnu. Dle potřeby uživatele vyvrtáme otvory v zadní části stěny skříně a pomocí dimenzovaných šroubů a hmoždinek skříně upevníme.

Montáž skříní na sloup/NS

Montáž všech typů skříní na sloup doporučujeme provést systémem BANDIMEX, dle návodu výrobce. Nebo lze také použít upevňovací sponu s páskou viz příslušenství str. 28.

1. Každá skříň .../NS obsahuje držák na systém Bandimex
2. Nerezový pásek prostrčíme držákem Bandimex, obtočíme kolem sloupu a zakrátíme dle potřeby.
3. Nasadíme sponu. Pomocí speciálního utahováku utáhneme nerezový pásek a pomocí spony zafixujeme.

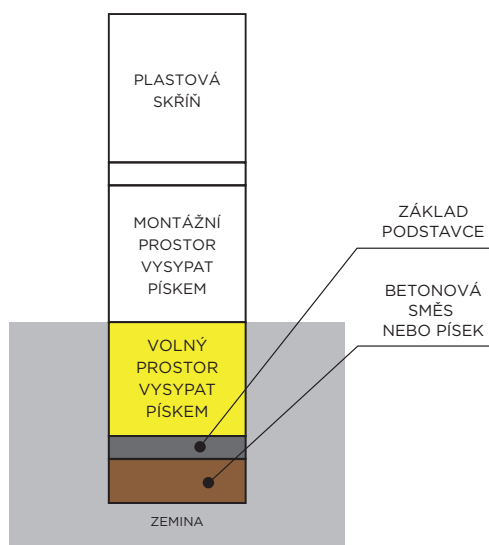
Montáž skříní pilířových.../NK

Pilířové skříně jsou určeny pro instalaci jako samostatně volně stojící skříně. Montáž provádíme do výkopu, přičemž velikost výkopu je dána spodní hranou dolního víka podstavce.

1. Dno výkopu důkladně zhutníme a vyrovnáme nejlépe betonovou popř. pískovou vrstvou.
2. Po uložení a vyrovnání pilířové skříně demontujeme dveře a přední víka podstavce.
3. Vložíme kabely a postupně zasypáváme volný prostor (doporučujeme do spodní části použít písek nebo betonovou směs).
4. Po připojení vodičů osadíme zpět víka podstavce a dveře skříně.

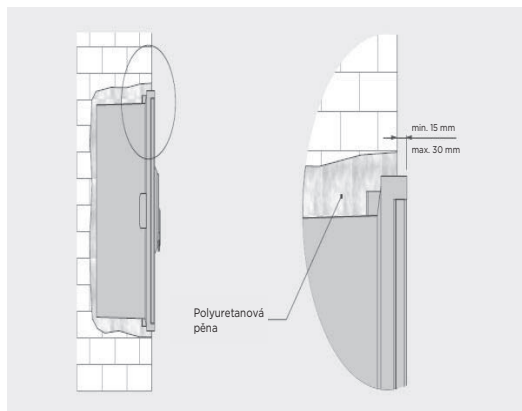
Montážní postup při osazení skříně na základovou desku (betonový sokl)

1. Vybetonujeme základovou desku (montážní podstavec), do kterého umístíme 4 ks šroubů M12 x 40 mm. Rozteče pro šrouby jsou dány plastovou skříň.
2. Na šrouby umístíme plast. skříň, do které je potřeba vyvrtat otvory pro šrouby.
3. Skříň k betonovému podstavci upevníme pomocí 4 ks matic M12 s podložkami Ø 13.

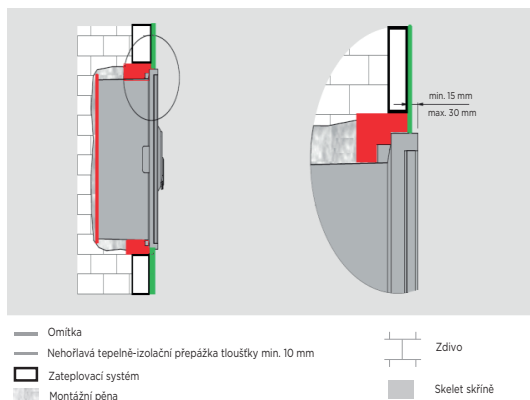


i - Montážní návody

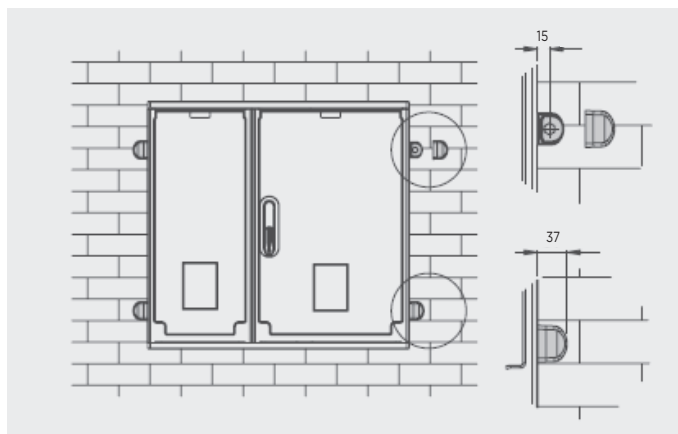
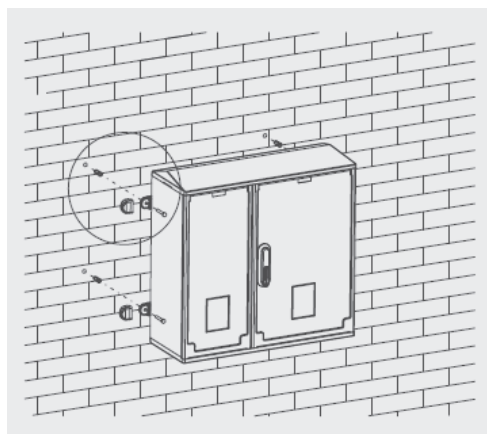
Příklad osazení do výklenku



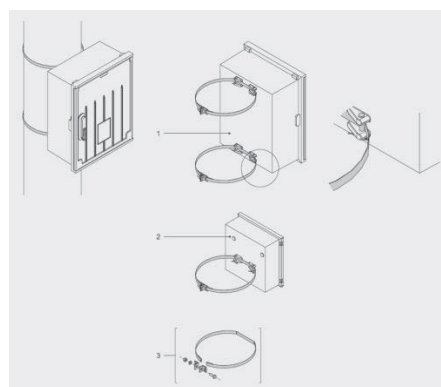
Příklad osazení do výklenku do hořlavého materiálu odlišného od třídy reakce na oheň A1 dle ČSN EN 13501-1



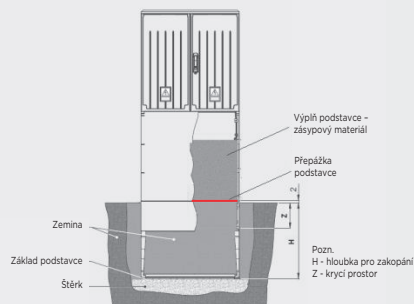
Příklad osazení na stěnu



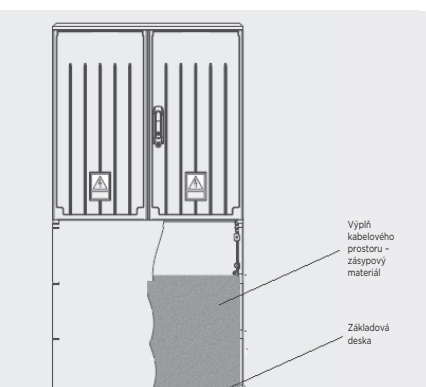
Příklad osazení na opěrný bod



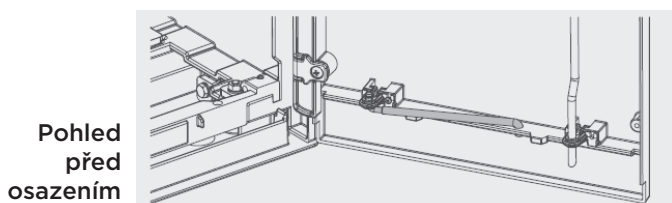
Příklad osazení volně stojících pilířů s částečným zákopem



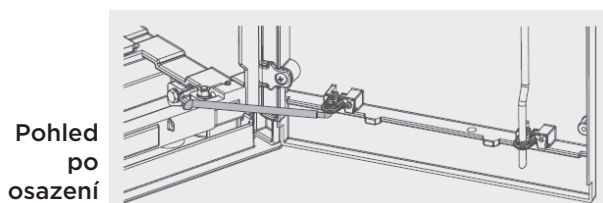
Příklad osazení na základovou desku



Zajištění dvířek proti samovolnému otevření, zavření



Pohled před osazením



Pohled po osazení

i - Barevné odstíny dle stupnice RALxxxx

Barevná škála

1000	1001	1002	1003	1004	1005	1006	1007
1011	1012	1013	1014	1015	1016	1017	1018
1019	1020	1021	1023	1024	1027	1028	1032
1033	1034	2000	2001	2002	2003	2004	2008
2009	2010	2011	2012	3000	3001	3002	3003
3004	3005	3007	3009	3011	3012	3013	3014
3015	3016	3017	3018	3020	3022	3027	3031
4001	4002	4003	4004	4005	4006	4007	4008
4009	5000	5001	5002	5003	5004	5005	5007
5008	5009	5010	5011	5012	5013	5014	5015
5017	5018	5019	5020	5021	5022	5023	5024
6000	6001	6002	6003	6004	6005	6006	6007
6008	6009	6010	6011	6012	6013	6014	6015
6016	6017	6018	6019	6020	6021	6022	6024
6025	6026	6027	6028	6029	6032	6033	6034
7000	7001	7002	7003	7004	7005	7006	7008
7009	7010	7011	7012	7013	7015	7016	7021
7022	7023	7024	7026	7030	7031	7032	7033
7034	7035	7036	7037	7038	7039	7040	7042
7043	7044	7045	8000	8001	8002	8003	8004
8007	8008	8011	8012	8014	8015	8016	8017
8019	8022	8023	8024	8025	8028	9001	9002
9003	9004	9005	9010	9011	9016	9017	9018

***Poznámka**

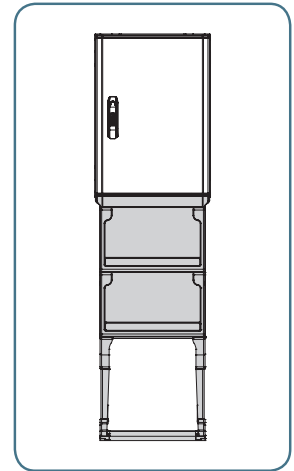
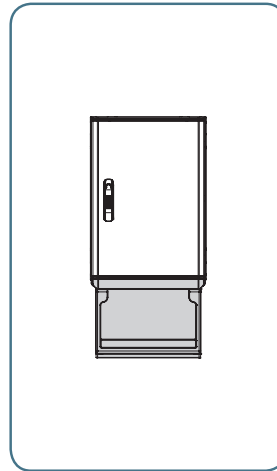
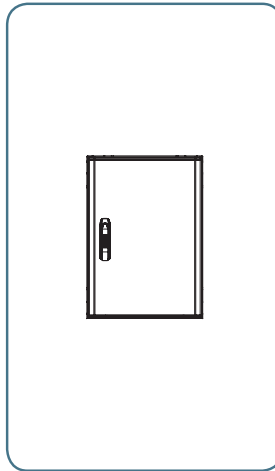
Standardní materiál skříní je v barevném odstínu RAL7035. Jiné barevné odstíny dle uvedené stupnice RALxxxx jsou prováděny formou nástříků, nátěrů za příplatek.

i - Přehled skupin dle krytí IPxx a dle konstrukčního provedení

Přehled skupin dle krytí IPxx a dle konstrukčního provedení

IP44 / IP54

**S
T (DIN)**



IP65 / IP66

HYDRA

IP44

**O
R**

IP44 / IP65 / IP66

LILA

